

7370-23

2009

BỘ THỦY SẢN
VIỆN NGHIÊN CỨU HẢI SẢN

ĐỀ TÀI

NGHIÊN CỨU CẢI TIẾN ỨNG DỤNG CÔNG NGHỆ MỚI TRONG NGHỀ CÂU CÁ
NGŨ ĐẠI DƯƠNG Ở VÙNG BIỂN MIỀN TRUNG VÀ ĐÔNG NAM BỘ

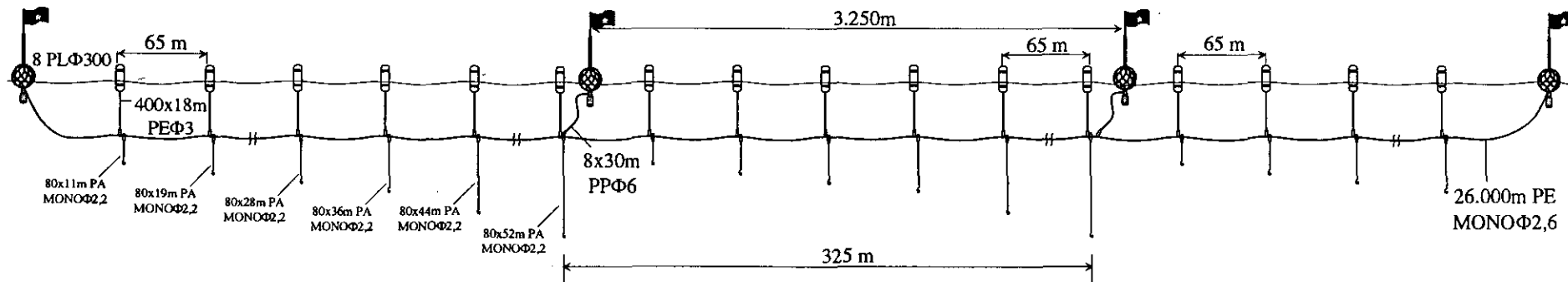
CHỦ NHIỆM ĐỀ TÀI: TS. NGUYỄN LONG

BÁO CÁO

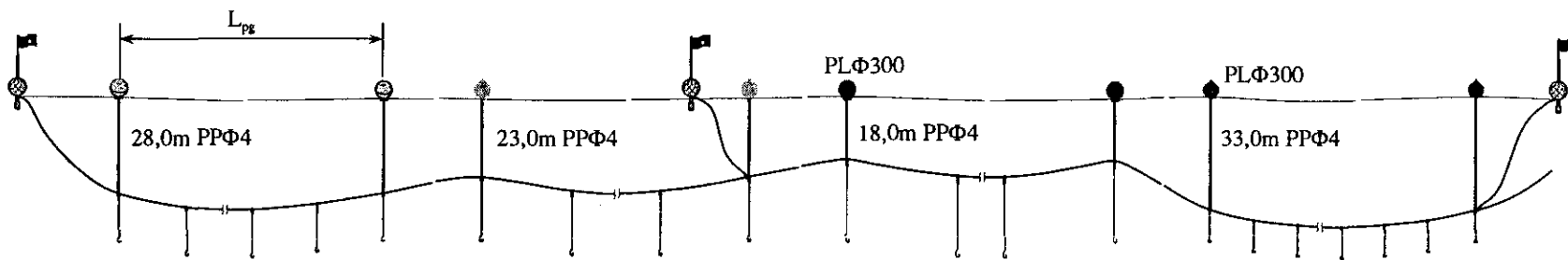
**BẢN VẼ THIẾT KẾ CÁC MẪU CÂU VÀNG,
CÂU TAY, CHÀ (THẢ Ở ĐỘ SÂU LỚN)**

KS. Lê Văn Bôn

Hải Phòng, tháng 12 năm 2006

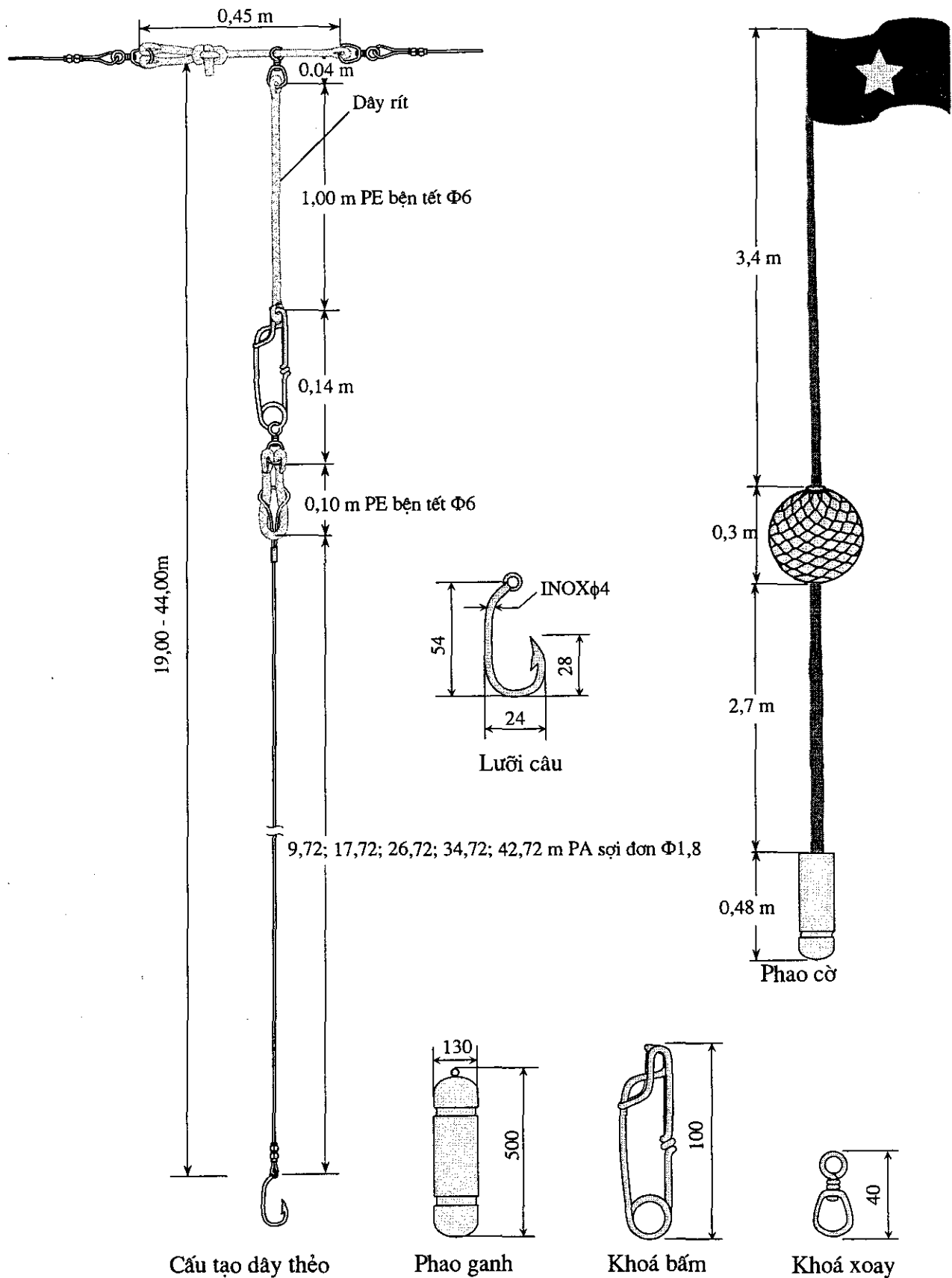


Hình1: Bản vẽ tổng thể vàng cầu nghiên cứu độ sâu ngâm môi do đề tài thiết kế thử nghiệm trên tàu PY90539TS; PY92979TS

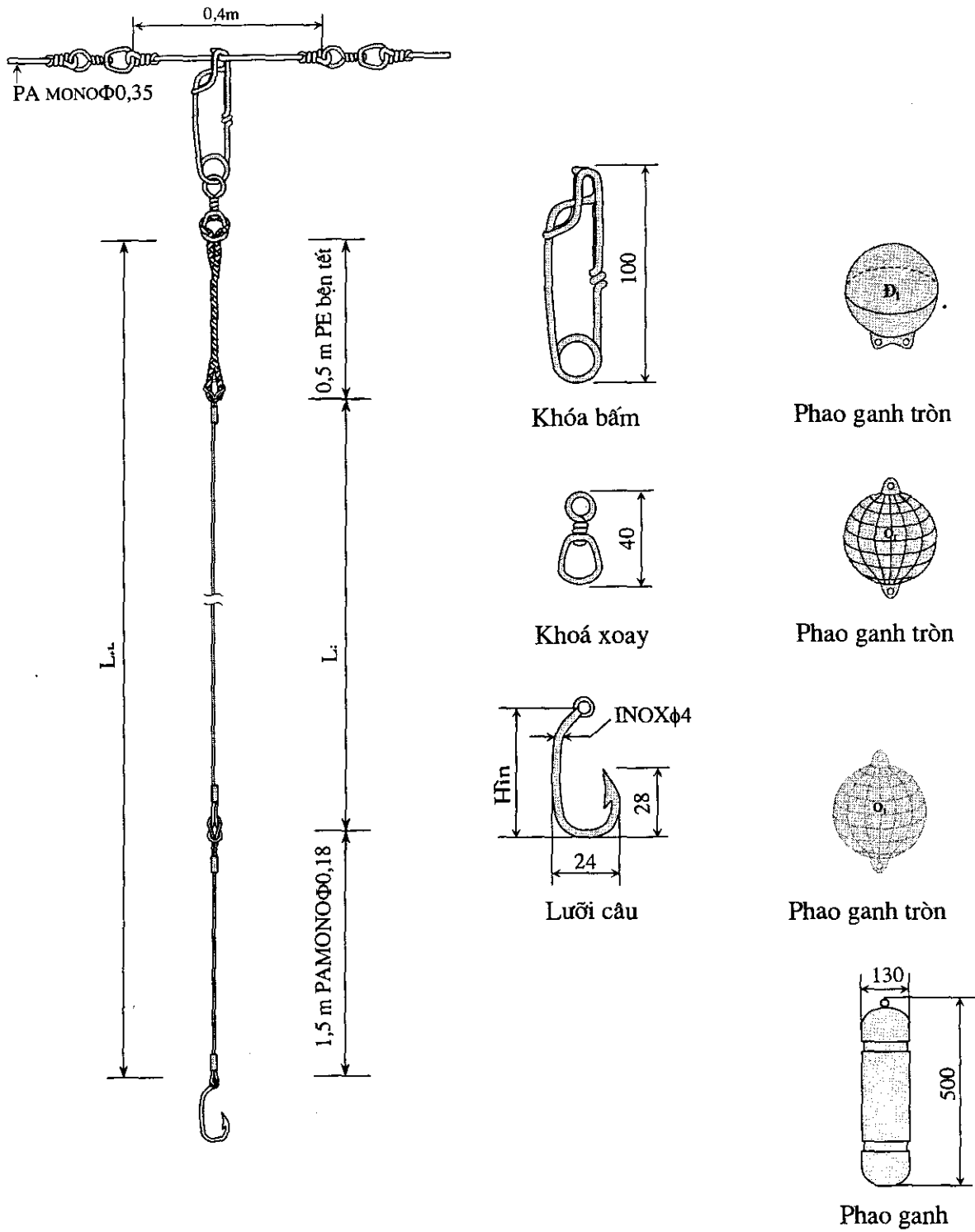


Hình2: Bản vẽ tổng thể vàng cầu nghiên cứu chiều dài thềm cầu do đề tài thiết kế thử nghiệm trên tàu KH9071TS; PY92358TS; PY92979TS

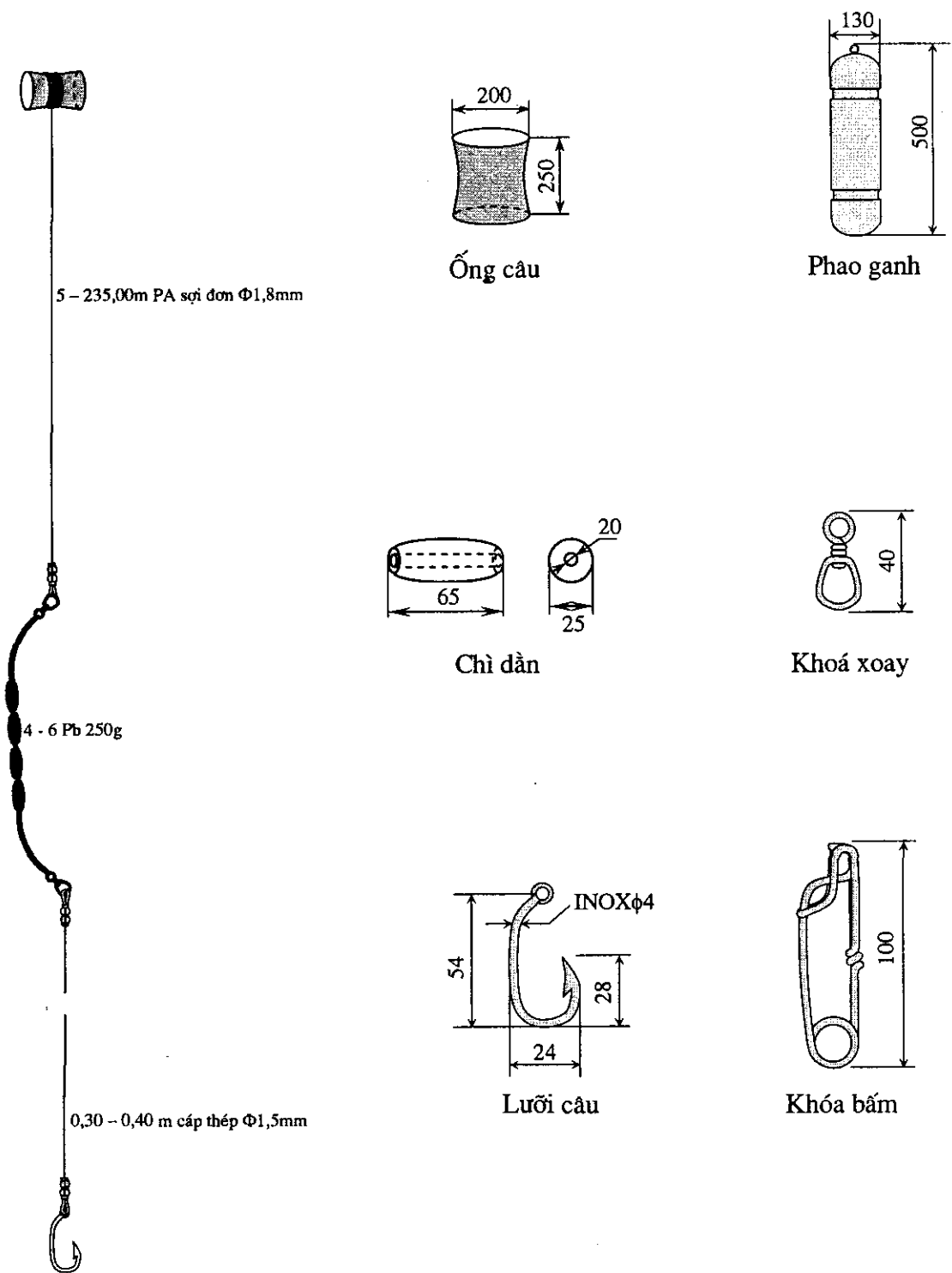
7370-23
20/5/09



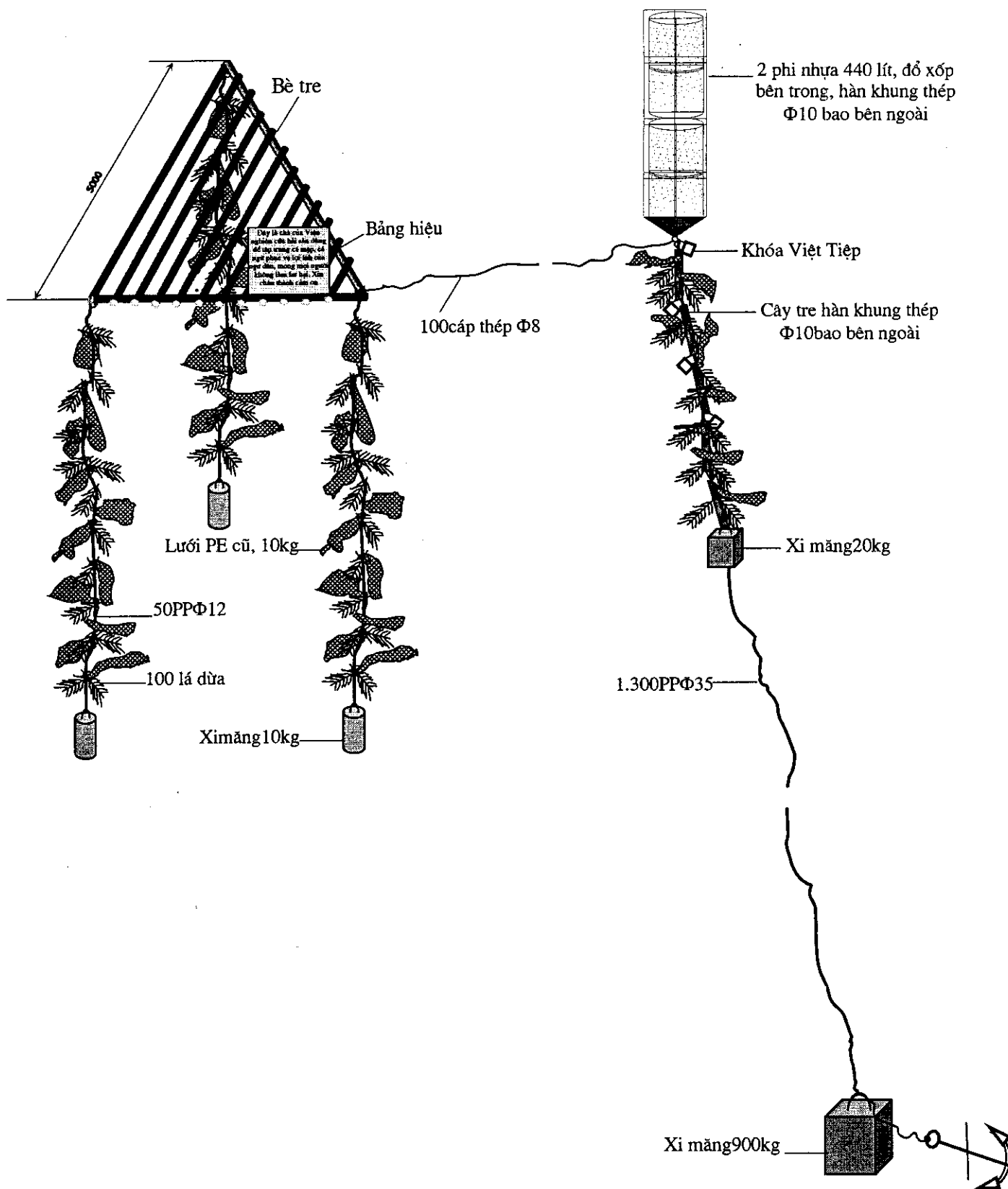
Hình 3 : Bản vẽ lắp ráp chi tiết vàng câu cá ngư nghiên cứu độ sâu ngâm mỗi do đề tài thiết kế thử nghiệm trên tàu PY 92979TS; PY90539TS



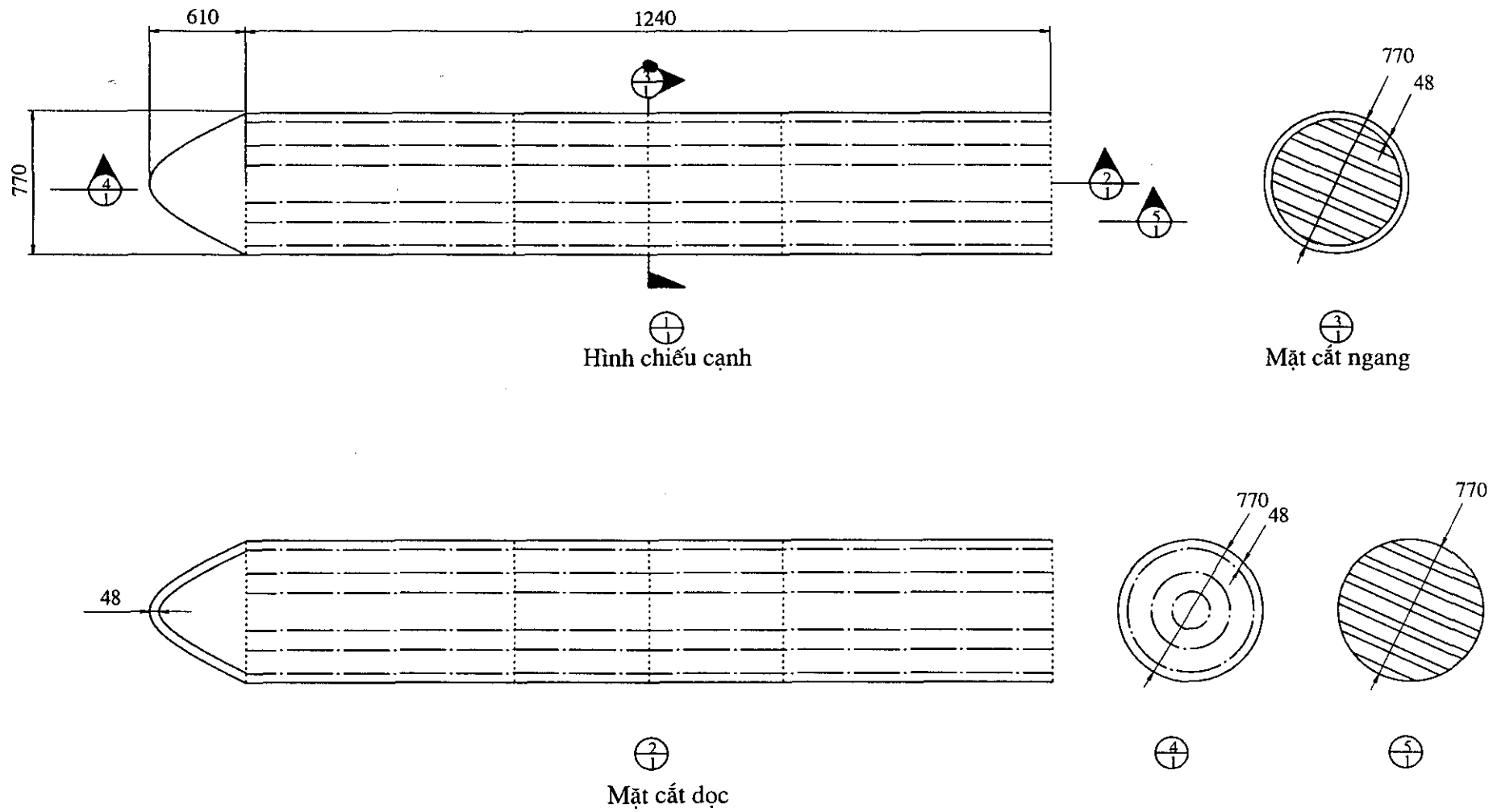
Hình 4: Bản vẽ lắp ráp chi tiết vàng câu cá ngư nghiên cứu chiều dài theo câu do đề tài thiết kế thử nghiệm trên tàu KH9071TS; PY92538TS; PY 92979TS



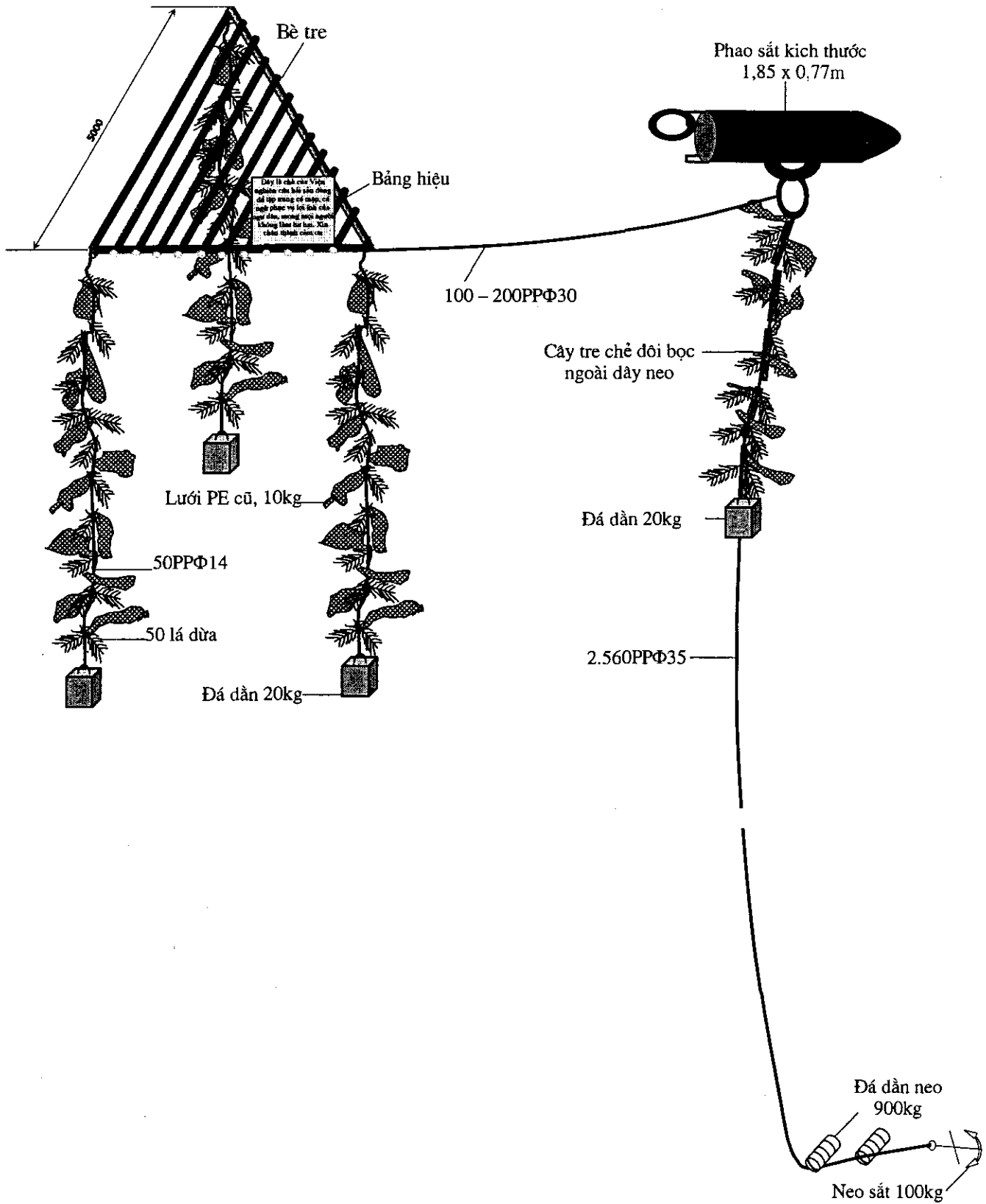
Hình 5: Bản vẽ 1 bộ câu tay cá ngừ đại dương quanh chà do đề tài thiết kế thử nghiệm trên tàu PY92979TS



Hình 6. Bản vẽ tổng quát chà phao nhựa nổi tập trung cá ngừ đại dương thả ở độ sâu 1000m



Hình 7a. Bản vẽ cấu tạo chày phao sắt tập trung cá ngừ đại dương thả ở độ sâu 2000m



Hình 7b. Bản vẽ tổng quát chà phao sắt tập trung cá ngừ đại dương thả ở độ sâu 2000m

TÀI LIỆU THAM KHẢO

1. Lê Văn Bôn và Nguyễn Phi Toàn, 2005. Báo cáo kỹ thuật khai thác nghề câu (câu tay) cá ngừ đại dương ở Philippine;
2. Lê Văn Bôn, 2006. Báo cáo kết quả nghiên cứu ứng dụng công nghệ khai thác cá ngừ đại dương quanh các chà rạo thả ở độ sâu lớn;
3. Đoàn Văn Phụ, 2006. Báo cáo nghiên cứu, cải tiến và ứng dụng mô hình câu vàng cá ngừ đại dương kết hợp lưới chụp mực bốn tầng gông trên tàu PY92538TS;
4. Lại Huy Toàn, 2006. Báo cáo chuyên đề kết quả nghiên cứu cải tiến công nghệ khai thác cá ngừ đại dương bằng nghề câu vàng.